

DEMANDE DE PARTICIPATION À UN RÉFÉRENDUM

SECOND PROJET DE RÉSOLUTION CA24 19 0115
ADOPTÉ LE 5 MAI 2025

PROJET VISANT À AUTORISER LES USAGES 224- SERVICES MÉDICAUX ET 420- SERVICES SOCIAUX POUR L'IMMEUBLE SITUÉ AU 600, RUE VICTORIA SUR LE LOT PORTANT LE NUMÉRO 2 134 451 DU CADASTRE DU QUÉBEC

AVIS EST DONNÉ aux personnes intéressées de l'arrondissement de Lachine et ayant le droit de signer une demande de participation à un référendum :

1. APPROBATION RÉFÉRENDAIRE

À la suite de l'assemblée publique de consultation tenue le **30 avril 2025**, le conseil d'arrondissement a adopté, lors de la séance du **5 mai 2025**, le second projet de résolution ci-dessus mentionné, en vertu du *Règlement sur les projets particuliers de construction, de modification ou d'occupation d'un immeuble* (RCA16-19002).

Ce second projet de règlement contient des dispositions qui peuvent faire l'objet d'une demande de la part des personnes intéressées afin que la résolution qui les contient soit soumise à leur approbation conformément à la *Loi sur les élections et les référendums dans les municipalités* (RLRQ, chapitre E-2.2).

2. OBJET DU SECOND PROJET DE RÉSOLUTION

En vertu du *Règlement sur les projets particuliers de construction, de modification ou d'occupation d'un immeuble* (RCA16-19002), la résolution **CA25 19 0115** vise à autoriser les usages 224- services médicaux et 420- services sociaux pour l'immeuble situé au 600, rue Victoria sur le lot portant le numéro 2 134 451 du cadastre du Québec - PPCMOI 32 (dossier 1250415003).

3. DISPOSITIONS SOUMISES À UNE APPROBATION RÉFÉRENDAIRE

Une demande relative à une disposition ayant pour objet d'autoriser une dérogation à l'élément suivant ci-dessous peut provenir de la zone visée et des zones contiguës :

- Les usages «224 – services médicaux » et « 420 – services sociaux ».

4. DESCRIPTION DU TERRITOIRE

Une demande relative aux dispositions susceptibles d'approbation référendaire peut provenir de la zone concernée **M-339** et de ses zones contiguës **M-343, M-347, M-414, R-338 et R-412**, toutes situées sur le territoire de l'arrondissement de Lachine.

Une telle demande aura pour effet de soumettre ces dispositions à l'approbation des personnes habiles à voter de la zone concernée et des zones contiguës d'où provient cette demande.

5. CONDITIONS DE VALIDITÉ D'UNE DEMANDE

Pour être valide, toute demande doit :

- Identifier clairement les **dispositions** susceptibles d'approbation référendaire qui en font l'objet;
- Identifier la **zone** d'où elle provient;
- Être signée, dans le cas où il y a plus de 21 personnes intéressées de la zone d'où elle provient, par au moins 12 d'entre elles ou, dans le cas contraire, par au moins la **majorité** d'entre elles;
- Être reçue au plus tard le **15 mai 2025** avant 16 h 30, à l'une ou l'autre des adresses suivantes : Par courriel : lachinegreffe@montreal.ca OU Demandes de participation à un référendum a/s Fredy Alzate, secrétaire d'arrondissement Ville de Montréal, arrondissement de Lachine 1800, boulevard Saint-Joseph Montréal (Québec) H8S 2N4

Si la demande est transmise par courrier, elle doit obligatoirement être reçue à l'adresse mentionnée au plus tard le **15 mai 2025** (avant 16 h 30) pour être considérée, et ce indépendamment des délais postaux

De plus, chaque signataire doit être une **personne intéressée** selon les conditions exposées à l'article 6.

Le signataire (obligatoirement majeur au **5 mai 2025**) indique, à côté de sa signature, son nom en majuscule, son adresse, le numéro d'appartement et la qualité en vertu de laquelle il est une personne intéressée à signer (voir article 6 à cet effet : résident, propriétaire ou copropriétaire, occupant ou cooccupant d'un lieu d'affaires, représentant d'une personne morale).

6. CONDITIONS POUR ÊTRE UNE PERSONNE INTÉRESSÉE À SIGNER UNE DEMANDE

6.1. Est une personne intéressée toute personne qui, le **5 mai 2025**, n'est frappée d'aucune incapacité de voter, est majeure, de citoyenneté canadienne, n'est pas en curatelle et qui remplit l'une des deux conditions suivantes :

- Est domiciliée dans une zone d'où peut provenir une demande et depuis au moins six mois au Québec;
- Est, depuis au moins quarante-cinq (45), le propriétaire d'un immeuble ou l'occupant d'un lieu d'affaires, au sens de la *Loi sur la fiscalité municipale* (RLRQ, chapitre F-2.1), situé dans une zone d'où peut provenir une demande.

6.2. Condition supplémentaire pour les copropriétaires indivis d'un immeuble et pour les cooccupants d'un lieu d'affaires : être désigné, au moyen d'une procuration signée par la majorité des copropriétaires ou cooccupants, comme celui qui a le droit de signer la demande en leur nom et d'être inscrit sur la liste référendaire le cas échéant. **Cette procuration doit être produite avant ou en même temps que la demande.**

6.3. Condition supplémentaire au droit d'une personne morale de signer une demande : avoir désigné, parmi ses membres, administrateurs et employés, par résolution, une personne qui, le **5 mai 2025**, est majeure, de citoyenneté canadienne, qui n'est pas en curatelle et qui n'est frappée d'aucune incapacité de voter selon la loi. **Cette résolution doit être produite avant ou en même temps que la demande.**

Sauf dans le cas d'une personne désignée à titre de représentant d'une personne morale, nul ne peut être considéré comme une personne intéressée à plus d'un titre conformément à l'article 531 de la *Loi sur les élections et les référendums dans les municipalités* (RLRQ, chapitre E-2.2).

7. ABSENCE DE DEMANDE

Toute disposition de ce second projet de résolution qui n'aura pas fait l'objet d'une demande valide pourra être incluse dans une résolution qui n'aura pas à être approuvée par les personnes habiles à voter.

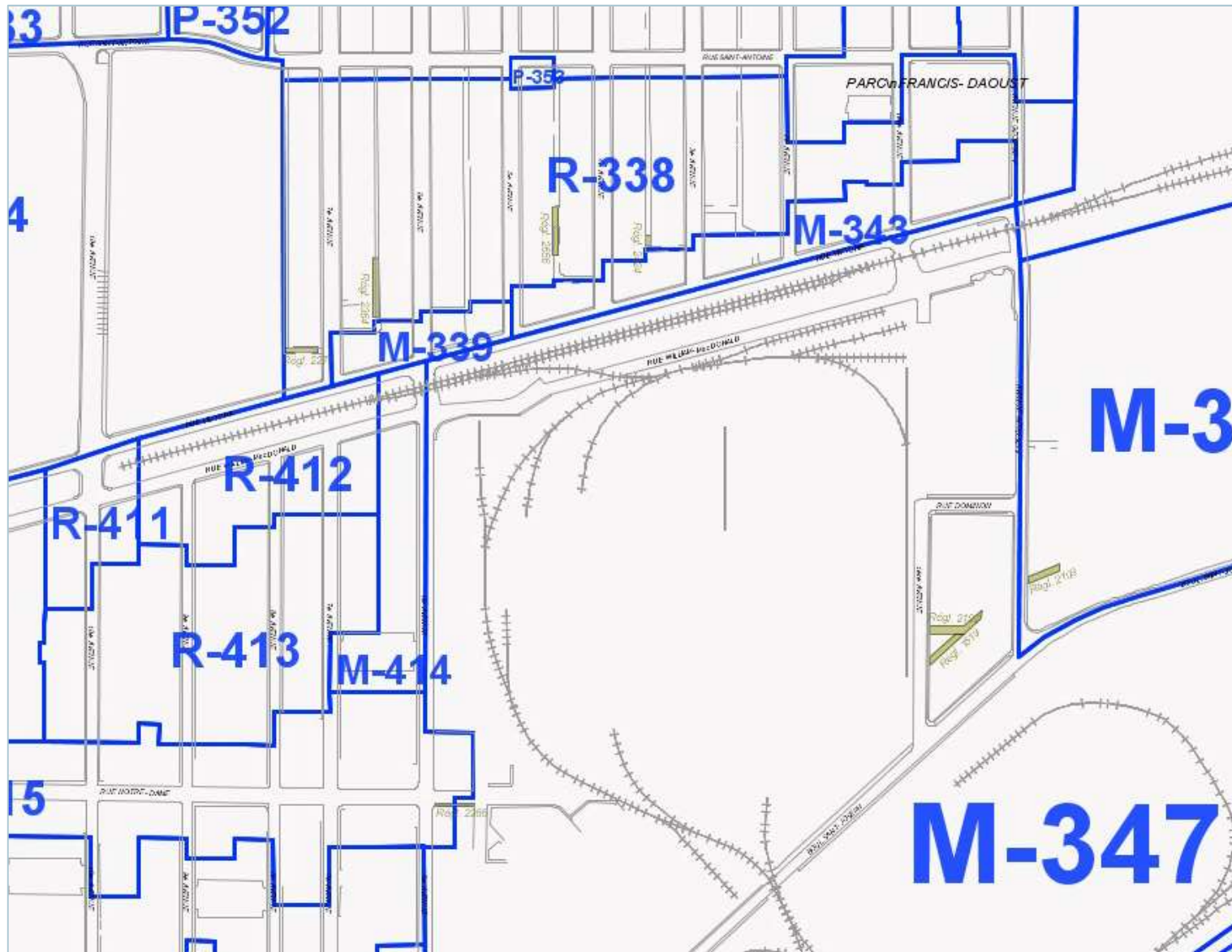
8. CONSULTATION DU PROJET DE RÉSOLUTION

Le second projet de résolution, le sommaire décisionnel et l'illustration détaillée de la zone concernée et des zones contiguës sont disponibles pour consultation au Bureau Accès Montréal, 1800, boulevard Saint-Joseph, Lachine, du lundi au jeudi de 8 h 30 à 17 h et le vendredi de 8 h 30 à midi. Toute personne qui en fait la demande peut obtenir une copie du second projet de résolution sans frais.

Fait à Montréal, arrondissement de Lachine, ce **7 mai 2025**.

Fredy Alzate
Secrétaire d'arrondissement
Arrondissement de Lachine

*****Voir carte ci-dessous*****



Zone visée: M-339

Zones contiguës: M-343, M-347, M-414, R-338 et R-412

PROVINCE DE QUÉBEC

VILLE DE MONTRÉAL

ARRONDISSEMENT DE LACHINE

Certificat de publication de l'avis public

Tel que prévu au *Règlement sur la publication des avis publics* de l'arrondissement de Lachine (RCA20-19002) adopté le 9 mars 2020 par le conseil d'arrondissement, je soussigné, Fredy Alzate, secrétaire d'arrondissement de l'arrondissement de Lachine, certifie par la présente que j'ai publié sur le site internet de la Ville de Montréal, le présent avis public pour l'adoption du second projet de résolution visant à autoriser les usages 224- services médicaux et 420- services sociaux pour l'immeuble situé au 600, rue Victoria sur le lot portant le numéro 2 134 451 du cadastre du Québec.

DONNÉ À MONTRÉAL, ce 7 mai 2025

Fredy Alzate

Fredy Alzate
Secrétaire d'arrondissement



Dossier # : 1250415003

Unité administrative responsable :	Arrondissement Lachine , Direction de l'aménagement urbain et des services aux entreprises , Direction
Niveau décisionnel proposé :	Conseil d'arrondissement
Projet :	-
Objet :	Adoption - PPCMOI afin d'autoriser les usages 224- services médicaux et 420- services sociaux pour l'immeuble situé au 600, rue Victoria sur le lot portant portant le numéro 2 134 451 du cadastre du Québec

D'adopter, en vertu du *Règlement sur les projets particuliers de construction, de modification ou d'occupation d'un immeuble (RCA16-19002)*, la résolution autorisant les usages 224- services médicaux et 420- services sociaux pour l'immeuble situé au 600, rue Victoria, sur le lot portant le numéro 2 134 451 du cadastre du Québec, aux conditions suivantes :

1. Le présent règlement s'applique au territoire formé du lot 2 134 451 du cadastre du Québec tel qu'identifié à l'annexe A.

**CHAPITRE II
AUTORISATIONS**

2. Malgré le *Règlement numéro 2710 sur le de zonage* de l'arrondissement de Lachine applicable au territoire décrit à l'article 1, les usages 224- services médicaux et 420- services sociaux sont autorisés aux conditions prévues au présent règlement.

À ces fins, il est permis de déroger :

- À l'article 4.14 du *Règlement numéro 2710 sur le zonage* de l'arrondissement de Lachine (2710);
- Aux grilles 11A / 38A et 11B / 38B de l'ANNEXE C du *Règlement numéro 2710 sur le zonage* de l'arrondissement de Lachine intitulée « GRILLE DES USAGES ET GRILLE DES NORMES D'IMPLANTATION »;

3. Toute autre disposition réglementaire non incompatible avec celles prévues à la présente résolution continue de s'appliquer.

**CHAPITRE III
DISPOSITION PÉNALE**

4. Quiconque occupe ou utilise une partie de lot, un lot, un terrain ou une construction, en autorise l'occupation ou l'utilisation, érige ou permet l'érection d'une construction, démolit

ou permet la démolition, transforme ou permet la transformation, en contravention à l'une des dispositions du présent règlement, commet une infraction et est passible de la pénalité prévue au Chapitre 2 (DISPOSITIONS ADMINISTRATIVES) du *Règlement numéro 2710 sur le zonage* de l'arrondissement de Lachine.

Signé par Andre HAMEL **Le** 2025-03-24 10:17

Signataire :

Andre HAMEL

directeur(-trice) - arrondissement
Lachine , Bureau du directeur d'arrondissement

Extrait authentique du procès-verbal d'une séance du conseil d'arrondissement

Séance ordinaire du lundi 5 mai 2025

Résolution: CA25 19 0115

Adoption du second projet de résolution - PPCMOI afin d'autoriser les usages 224- services médicaux et 420- services sociaux pour l'immeuble situé au 600, rue Victoria sur le lot portant le numéro 2 134 451 du cadastre du Québec

ATTENDU le premier projet de résolution numéro CA25 19 0088 adopté à la séance du conseil d'arrondissement du 1^{er} avril 2025;

ATTENDU l'assemblée publique de consultation tenue le 30 avril 2025;

Il est proposé par Vicki Grondin

appuyé par Michèle Flannery

D'adopter, en vertu du *Règlement sur les projets particuliers de construction, de modification ou d'occupation d'un immeuble* (RCA16-19002), le second projet de résolution autorisant les usages 224- services médicaux et 420- services sociaux pour l'immeuble situé au 600, rue Victoria sur le lot portant le numéro 2 134 451 du cadastre du Québec aux conditions suivantes :

1. Le présent règlement s'applique au territoire formé du lot 2 134 451 du cadastre du Québec tel qu'identifié à l'annexe A.

**CHAPITRE II
AUTORISATIONS**

2. Malgré le *Règlement numéro 2710 sur le de zonage* de l'arrondissement de Lachine applicable au territoire décrit à l'article 1, les usages 224- services médicaux et 420- services sociaux sont autorisés aux conditions prévues au présent règlement.

À ces fins, il est permis de déroger :

- À l'article 4.14 du *Règlement numéro 2710 sur le zonage* de l'arrondissement de Lachine (2710);
- Aux grilles 11A / 38A et 11B / 38B de l'ANNEXE C du *Règlement numéro 2710 sur le zonage* de l'arrondissement de Lachine intitulée « GRILLE DES USAGES ET GRILLE DES NORMES D'IMPLANTATION »;

3. Toute autre disposition réglementaire non incompatible avec celles prévues à la présente résolution continue de s'appliquer.

**CHAPITRE III
DISPOSITION PÉNALE**

4. Quiconque occupe ou utilise une partie de lot, un lot, un terrain ou une construction, en autorise l'occupation ou l'utilisation, érige ou permet l'érection d'une construction, démolit ou permet la démolition, transforme ou permet la transformation, en contravention à l'une des dispositions du présent règlement, commet une infraction et est passible de la pénalité prévue au Chapitre 2 (DISPOSITIONS ADMINISTRATIVES) du *Règlement numéro 2710 sur le zonage* de l'arrondissement de Lachine.

RÉSOLU À L'UNANIMITÉ

47.02 1250415003

Fredy Enrique ALZATE POSADA

Secrétaire d'arrondissement

Signée électroniquement le 6 mai 2025

Extrait authentique du procès-verbal d'une séance du conseil d'arrondissement

Séance ordinaire du mardi 1^{er} avril 2025

Résolution: CA25 19 0088

Adoption du premier projet de résolution - PPCMOI afin d'autoriser les usages 224- services médicaux et 420- services sociaux pour l'immeuble situé au 600, rue Victoria sur le lot portant le numéro 2 134 451 du cadastre du Québec

Il est proposé par Micheline Rouleau

appuyé par Vicki Grondin

D'adopter, en vertu du *Règlement sur les projets particuliers de construction, de modification ou d'occupation d'un immeuble* (RCA16-19002), le premier projet de résolution autorisant les usages 224- services médicaux et 420- services sociaux pour l'immeuble situé au 600, rue Victoria, sur le lot portant le numéro 2 134 451 du cadastre du Québec, aux conditions suivantes :

1. Le présent règlement s'applique au territoire formé du lot 2 134 451 du cadastre du Québec tel qu'identifié à l'annexe A.

**CHAPITRE II
AUTORISATIONS**

2. Malgré le *Règlement numéro 2710 sur le de zonage* de l'arrondissement de Lachine applicable au territoire décrit à l'article 1, les usages 224- services médicaux et 420- services sociaux sont autorisés aux conditions prévues au présent règlement.

À ces fins, il est permis de déroger :

- À l'article 4.14 du *Règlement numéro 2710 sur le zonage* de l'arrondissement de Lachine (2710);
 - Aux grilles 11A / 38A et 11B / 38B de l'ANNEXE C du *Règlement numéro 2710 sur le zonage* de l'arrondissement de Lachine intitulée « GRILLE DES USAGES ET GRILLE DES NORMES D'IMPLANTATION »;
3. Toute autre disposition réglementaire non incompatible avec celles prévues à la présente résolution continue de s'appliquer.

**CHAPITRE III
DISPOSITION PÉNALE**

4. Quiconque occupe ou utilise une partie de lot, un lot, un terrain ou une construction, en autorise l'occupation ou l'utilisation, érige ou permet l'érection d'une construction, démolit ou permet la démolition, transforme ou permet la transformation, en contravention à l'une des dispositions du

présent règlement, commet une infraction et est passible de la pénalité prévue au Chapitre 2 (DISPOSITIONS ADMINISTRATIVES) du *Règlement numéro 2710 sur le zonage* de l'arrondissement de Lachine.

RÉSOLU À L'UNANIMITÉ

47.03 1250415003

Fredy Enrique ALZATE POSADA

Secrétaire d'arrondissement

Signée électroniquement le 3 avril 2025

IDENTIFICATION **Dossier # :1250415003**

Unité administrative responsable :	Arrondissement Lachine , Direction de l'aménagement urbain et des services aux entreprises , Direction
Niveau décisionnel proposé :	Conseil d'arrondissement
Projet :	-
Objet :	Adoption - PPCMOI afin d'autoriser les usages 224- services médicaux et 420- services sociaux pour l'immeuble situé au 600, rue Victoria sur le lot portant portant le numéro 2 134 451 du cadastre du Québec

CONTENU

CONTEXTE

La Direction de l'aménagement urbain et des services aux entreprises (DAUSE) a reçu une requête visant l'autorisation des usages 224 « services médicaux » et 420 « services sociaux » dans le bâtiment existant permettant ainsi l'aménagement d'une clinique pédiatrique sociale en communauté sur la propriété située au 600, rue Victoria, sur le lot portant le numéro 2 134 451 du cadastre du Québec, propriété de 9390-2807 Québec inc..

Le projet a reçu un avis favorable de la Direction de l'urbanisme et du Comité consultatif d'urbanisme de l'arrondissement de Lachine (CCU) qui, tous deux, autorisent la requête en vertu du *Règlement sur les projets particuliers de construction, de modification ou d'occupation d'un immeuble de l'arrondissement (RCA16-19002)* afin de déroger à certaines dispositions du *Règlement numéro 2710 sur le de zonage* de l'arrondissement de Lachine.

DÉCISION(S) ANTÉRIEURE(S)

DESCRIPTION

« La pédiatrie sociale en communauté : pour la santé de tous les enfants
 Développée par le Dr Gilles Julien, la pédiatrie sociale en communauté est une approche de santé globale intégrant à la médecine la pratique du droit, et les sciences sociales, et permettant :

- D'offrir des soins et des services intégrés et personnalisés aux enfants en difficulté âgés de 0 à 18 ans.
- De dépister, de réduire ou d'éliminer les stress toxiques nuisant à leur développement dans le respect de l'ensemble de leurs droits fondamentaux.
- De leur redonner ainsi qu'à leur famille du pouvoir et de l'espoir afin de reprendre le contrôle de leur vie tout en étant accompagnés par leur communauté et les établissements.

Mission

La mission du Centre de pédiatrie sociale et communautaire (CPSC) est de soutenir les

enfants et les familles vulnérables afin d'assurer leur bien-être et leur développement optimal, dans le respect de leurs droits et de leurs intérêts en leur offrant une pratique interprofessionnelle (disciplines de la santé, des sciences sociales et du droit) et intersectorielle avec les différents réseaux (santé, services sociaux, municipaux, protection de la jeunesse, milieux scolaires, de la petite enfance, communautaire et juridique).

Description

Rencontre d'évaluation-orientation

Suivi médical

Accompagnement ciblé sur les besoins des enfants

Soutien aux familles

Ateliers pour les enfants et les adultes concernant les droits des enfants >>

Source: <https://fondationdrjulien.org/la-psc/a-propos/>

Le cadre réglementaire : Règlement de zonage: Zone M- 339

Usages :

Résidentiel : bifamilial, trifamilial et multifamilial maximum huit (8) logements

Mixte, commercial : bureaux affaires et professionnels, services personnels, garderie et école privée,

Vente au détail : biens d'équipement

Véhicules : peinture, débosselage et ateliers de réparation

Ateliers

Hébergement et restauration : Services rapides

Public et institutionnel : équipement sportif extérieur et parc

Nombre d'étages : minimum deux (2) et maximum quatre (4);

Hauteur minimale en mètres : 6,4 mètres;

Densité (cos) : min 0,2 et max 1,6;

Taux d'implantation au sol 35 – 50 %.

Les dérogations:

- Usages : Autoriser les usages 224- services médicaux et 420- services sociaux en plus des usages existants;

- Ratio de stationnement.

JUSTIFICATION

La DAUSE émet un avis favorable à la dérogation demandée pour les raisons suivantes :

- Le projet est conforme au plan d'urbanisme de la Ville de Montréal.
- Le projet concorde avec plusieurs orientations municipales dont le plan d'action famille.
- Le bâtiment existant, anciennement occupé par une garderie, est présentement disponible en location. Sa superficie et son emplacement stratégique permettrait de relocaliser l'ensemble des opérations du Centre de pédiatrie sociale communautaire de Lachine CPSC sous un même toit et celles-ci seraient stables pour une durée minimale de 2 ans avec possibilité de reconduction. Ce qui permettra de pérenniser et accroître les services offerts et de régler plusieurs enjeux de superficie présentement existants.
- Le bâtiment est accessible universellement, stratégiquement situé pour le transport actif, collectif et automobile et il est conforme aux normes incendies.
- Le projet va contribuer à améliorer la qualité des services offerts par l'organisme.

ASPECT(S) FINANCIER(S)

MONTRÉAL 2030

IMPACT(S) MAJEUR(S)

OPÉRATION(S) DE COMMUNICATION

CALENDRIER ET ÉTAPE(S) SUBSÉQUENTE(S)

1^{er} avril 2025 : Adoption du premier projet de résolution au conseil d'arrondissement (CA) :
1^{er} avril 2025

- Publication de l'avis public annonçant la tenue de la consultation publique : en avril 2025
- 30 avril 2025 : assemblée publique de consultation (avec consultation pour la modification au Plan d'urbanisme)
- Approbation du second projet de résolution par le CA : à déterminer
- Processus d'approbation référendaire : à déterminer
- Adoption de la résolution par le CA : à déterminer

CONFORMITÉ AUX POLITIQUES, AUX RÈGLEMENTS ET AUX ENCADREMENTS ADMINISTRATIFS

Un examen de conformité au schéma d'aménagement par le service de l'urbanisme est requis pour ce projet.
À la suite de vérifications effectuées, le signataire de la recommandation atteste de la conformité de ce dossier aux politiques, aux règlements et aux encadrements administratifs.

VALIDATION

Intervenant et sens de l'intervention

Autre intervenant et sens de l'intervention

Parties prenantes

Lecture :

RESPONSABLE DU DOSSIER

Sihem BAHLOUL-MANSOUR
Conseillère en aménagement

Tél : 514 983-7882
Télécop. :

ENDOSSÉ PAR

Le : 2025-03-19

Michel SÉGUIN
Directeur

Tél : 514 634-3471 poste 290
Télécop. : 514 780-7709

Dossier # : 1250415003

Unité administrative responsable : Arrondissement Lachine , Direction de l'aménagement urbain et des services aux entreprises , Direction

Objet : Adoption - PPCMOI afin d'autoriser les usages 224- services médicaux et 420- services sociaux pour l'immeuble situé au 600, rue Victoria sur le lot portant portant le numéro 2 134 451 du cadastre du Québec



Annexe A_ Certificat de localisation 600 rue victoria.pdf



Extrait PV-CCU 2025-03-12_600 Victoria.pdf 600 Victoria_Projet de resolution PPCMOI.pdf

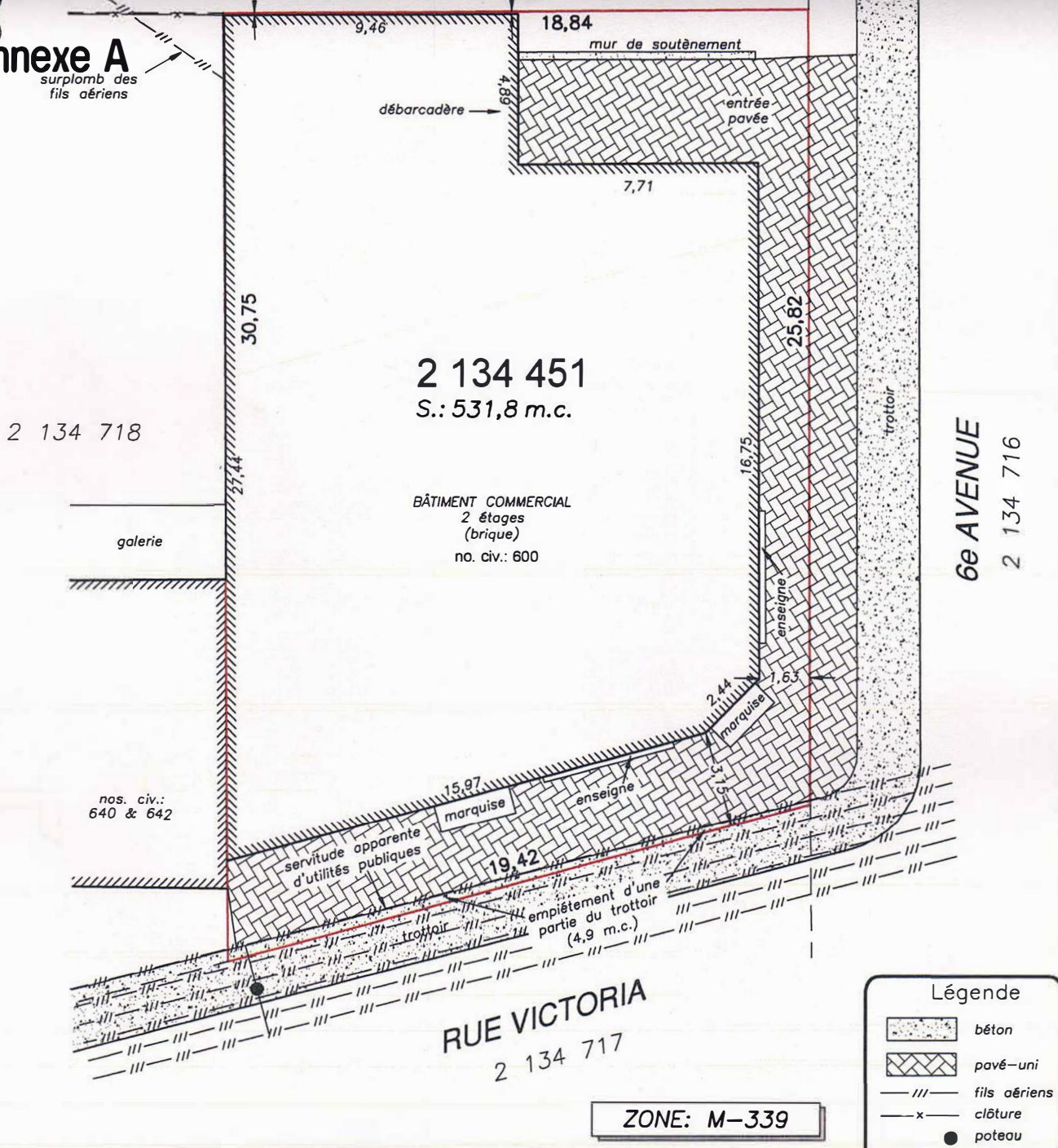
RESPONSABLE DU DOSSIER

Sihem BAHLOUL-MANSOUR
Conseillère en aménagement

Tél : 514 983-7882

Télécop. :

Annexe A
surplomb des
fils aériens



2 134 451
S.: 531,8 m.c.

BÂTIMENT COMMERCIAL
2 étages
(brique)
no. civ.: 600

2 134 718

6e AVENUE
2 134 716

RUE VICTORIA
2 134 717

ZONE: M-339

Légende

- béton
- pavé-uni
- fils aériens
- clôture
- poteau

Note(s):

- Ce plan ainsi que le rapport qui l'accompagne font partie intégrante du présent certificat de localisation, qui a été préparé uniquement pour les fins d'une transaction immobilière et/ou d'un financement.
- Il ne devra en aucun temps être utilisé ou invoqué pour d'autres buts sans l'autorisation écrite du soussigné.
- Les distances au bâtiment principal ont été mesurées à son parement extérieur.
- Le levé des lieux a été réalisé le 3 et le 20 octobre 2023.



HOULE
ARPENTEURS ♦ GÉOMÈTRES
QUÉBEC LAND SURVEYORS

4, avenue King
Suite 300
Pointe-Claire, Qc
H9R 4G7
Fax. (514) 634-0908
Téli. (514) 634-2530

Signé à Pointe-Claire,

signé numériquement

KONAN PLACIDE YAO a.-g.
Copie conforme/True copy

25 OCT. 2023
KONAN PLACIDE YAO a.-g.
Date **25 octobre 2023**

CERTIFICAT DE LOCALISATION		Echelle/Scale	1:200
		Unité/Unit	mètre (SI)
Cadastre	DU QUÉBEC		
Lot(s)	2 134 451		
Municipalité Municipality	VILLE DE MONTRÉAL		

EXTRAIT DU PROCÈS-VERBAL

RÉUNION DU COMITÉ CONSULTATIF D'URBANISME
TENUE EN PRÉSENTIEL
12 MARS 2025

Emplacement : 600, rue Victoria (Centre de pédiatrie sociale)

La présente proposition consiste à autoriser dans la zone M-339, au 600, rue Victoria, le type d'usage 224 qui signifie les cliniques médicales, les services de diagnostic et de soins, les services de santé divers et les organismes de bien-être et la classe 420 qui sont les services sociaux, tel que centre de dépannage pour femmes en difficulté, les maisons de jeunes et les organismes communautaires.

Ainsi, la présente demande vise l'approbation d'un projet d'un Centre de pédiatrie sociale en communauté pour la santé de tous les enfants, ayant une approche unique de médecine sociale.

Après discussion, les membres sont favorables à la demande et trouve intéressant l'emplacement du futur Centre de pédiatrie sociale et rejoignent les arguments de la DAUSE concernant l'absence de ratio de stationnement pour le présent projet.

Pour les raisons précédemment citées, il est :

UNANIMENT RÉSOLU

De recommander au conseil d'arrondissement d'adopter le projet de résolution approuvant les usages de type 224- services médicaux et de classe 420- services sociaux, incluant l'absence de ratio de stationnement, en vertu du Règlement sur les projets particuliers de construction, de modification ou d'occupation d'un immeuble (RCA16-19002).



Rédigé par :
Meriem Essafi
Conseillère en aménagement
Aménagement urbain et services aux entreprises



Approuvé par :
Michel Séguin
Directeur
Aménagement urbain et services aux entreprises

Projet de résolution approuvant le projet particulier visant à autorisant les usages 224- Services médicaux et 420- Services sociaux sur la propriété située au 600, rue Victoria, en vertu du *Règlement sur les projets particuliers de construction, de modification ou d'occupation d'un immeuble* (RCA16 19002).

CHAPITRE I TERRITOIRE D'APPLICATION

1. Le présent règlement s'applique au territoire formé du lot 2 134 451 du cadastre du Québec tel qu'identifié à l'annexe A.

CHAPITRE II AUTORISATIONS

2. Malgré le *Règlement numéro 2710 sur le de zonage* de l'arrondissement de Lachine applicable au territoire décrit à l'article 1, les usages 224- services médicaux et 420- services sociaux sont autorisés aux conditions prévues au présent règlement.

À ces fins, il est permis de déroger :

- À l'article 4.14 du *Règlement numéro 2710 sur le zonage* de l'arrondissement de Lachine (2710);
- Aux grilles 11A / 38A et 11B / 38B de l'ANNEXE C du *Règlement numéro 2710 sur le zonage* de l'arrondissement de Lachine intitulée « GRILLE DES USAGES ET GRILLE DES NORMES D'IMPLANTATION »;

3. Toute autre disposition réglementaire non incompatible avec celles prévues à la présente résolution continue de s'appliquer.

CHAPITRE III DISPOSITION PÉNALE

4. Quiconque occupe ou utilise une partie de lot, un lot, un terrain ou une construction, en autorise l'occupation ou l'utilisation, érige ou permet l'érection d'une construction, démolit ou permet la démolition, transforme ou permet la transformation, en contravention à l'une des dispositions du présent règlement, commet une infraction et est passible de la pénalité prévue au Chapitre 2 (DISPOSITIONS ADMINISTRATIVES) du *Règlement numéro 2710 sur le zonage* de l'arrondissement de Lachine.

ANNEXE A CERTIFICAT DE LOCALISATION