

Public notice



PROMULGATION SPECIFIC PROPOSAL PP-119

NOTICE is hereby given that the following resolution approving specific proposal PP-119, adopted by the Côte-des-Neiges—Notre-Dame-de-Grâce Borough Council at its regular meeting held on October 5, 2020, is deemed to be in conformity with the objectives of the *Land Use Planning and Development Plan* and the provisions of the complementary document of the Montréal agglomeration and took effect on December 8, 2020 in accordance with the law.

RESOLUTION CA20 170264: approving specific proposal PP-119 authorizing the demolition of the existing building and the construction of a 12-storey mixed residential project at 5005 rue Jean-Talon Ouest under the *By-law on specific construction, alteration or occupancy proposals for an immovable* (RCA02 17017).

This notice and the resolution are available on the borough website, at montreal.ca/en/cote-des-neiges-notre-dame-de-grace, under “Public notices”.

GIVEN at Montreal, on December 16, 2020.

La secrétaire d’arrondissement,

Geneviève Reeves, avocate

Extrait authentique du procès-verbal d'une séance du conseil d'arrondissement

Séance ordinaire du lundi 5 octobre 2020

Résolution: CA20 170264

RÉSOLUTION APPROUVANT LE PROJET PARTICULIER PP-119

Pour éviter toute apparence de conflit d'intérêt, le conseiller Lionel Perez s'abstient de participer aux délibérations et de voter.

ATTENDU QUE le projet de résolution approuvant le projet particulier PP-119 visant à autoriser la démolition du bâtiment existant d'un bâtiment et la construction d'un bâtiment de 12 étages pour la propriété situé au 5005, rue Jean-Talon O. a été adopté à la séance ordinaire tenue le 6 avril 2020, conformément aux articles 214 et 145.38 et 124 de la *Loi sur l'aménagement et l'urbanisme* (RLRQ, c. A-19.1) ci-après désignée « la LAU »;

ATTENDU QU'une affiche ou une enseigne a été placée le 6 juillet 2020 dans un endroit bien en vue sur l'emplacement visé par la demande, de manière à annoncer la nature de celle-ci et le lieu où toute personne intéressée peut obtenir les renseignements relatifs au projet particulier, conformément à l'article 145.39 de la LAU ;

ATTENDU QU'une assemblée publique de consultation sur le projet de résolution a été tenue le 5 août 2020, conformément aux articles 145.38 et 125 de la LAU et que les personnes et organismes désirant s'exprimer ont été entendus;

ATTENDU QUE le second projet de résolution a été adopté à la séance ordinaire du conseil tenue le 8 septembre 2020, conformément aux articles 145.38 et 128 de la LAU, et qu'au terme de la période de réception des demandes de participation à un référendum, aucune demande n'a été reçue.

ATTENDU QUE, conformément à la Politique locale sur la contribution des nouveaux projets résidentiels au logement abordable, social et familial, le requérant a déposé une traite bancaire au montant de 434 000.00 \$ pour rencontrer ses obligations en vertu de la politique sur la contribution des nouveaux projets résidentiel au logement abordable, social et familial.

Il est proposé par Marvin Rotrand

appuyé par Christian Arseneault

D'adopter, tel que soumise, la résolution approuvant le projet particulier PP-119 visant à autoriser la démolition du bâtiment existant et la construction d'un projet résidentiel mixte de 12 étages pour la propriété située au 5005, rue Jean-Talon O., en vertu du Règlement sur les projets particuliers de construction, de modification ou d'occupation d'un immeuble (RCA02 17017).

CHAPITRE I TERRITOIRE D'APPLICATION

1. La présente résolution s'applique à la propriété sise sur le lot 2 648 721 du cadastre du Québec, tel qu'illustré sur le plan intitulé « Territoire d'application » joint en annexe A à la présente résolution.

CHAPITRE II AUTORISATIONS

2. Malgré la réglementation d'urbanisme applicable au territoire décrit à l'article 1, la démolition du bâtiment situé au 5005, rue Jean-Talon O et la construction en lieu et place d'un bâtiment sont autorisées conformément aux conditions prévues à la présente résolution.

À cette fin, il est notamment permis de déroger aux articles suivants du Règlement d'urbanisme de l'arrondissement de Côte-des-Neiges–Notre-Dame-de-Grâce (01-276) :

- à l'article 10 afin d'autoriser une hauteur de 45 m;
- à l'article 34 afin d'autoriser une densité de 5.3;
- à l'article 123 afin d'autoriser l'usage habitation;
- aux lignes 2 et 3 de l'article 506 afin de ne pas exiger un ratio minimum d'unités de stationnement;

Toute autre disposition réglementaire non incompatible avec celles prévues à la présente résolution continue de s'appliquer.

CHAPITRE III CONDITIONS

SECTION 1 CONDITIONS APPLICABLES À LA DÉMOLITION

3. Une demande d'autorisation de démolition visant le « Territoire d'application » doit être déposée auprès de la Direction de l'aménagement urbain et des services aux entreprises dans les 24 mois suivant l'entrée en vigueur de la présente résolution.

Les travaux de démolition doivent commencer dans les 6 mois suivants la délivrance de l'autorisation de démolition et être exécutés au plus tard dans les 6 mois suivants.

Les travaux de construction doivent commencer dans les 60 mois suivants l'entrée en vigueur de la présente résolution.

Si les travaux de construction ne commencent pas dans les 12 mois suivants la fin des travaux de démolition, le terrain doit être décontaminé, remblayé, nivelé et gazonné.

Si ces délais ne sont pas respectés, les autorisations prévues à la présente résolution deviennent nulles et sans effet.

4. Les documents suivants sont exigés préalablement à la délivrance du certificat d'autorisation de démolition :

- un plan de réutilisation ou de gestion des déchets de démolition;
- un plan de gestion et de mitigation des impacts du chantier;
- une garantie bancaire égale à 15% de la valeur du bâtiment et du terrain au rôle d'évaluation foncière afin d'assurer le respect des conditions liées à la démolition et cette garantie doit rester en vigueur jusqu'à la délivrance du permis de construire.

SECTION 2 CONDITIONS GÉNÉRALES

SOUS-SECTION 1 CADRE BÂTI

5. La hauteur maximale en mètre et en étage pour chaque bâtiment ou partie de bâtiment doit correspondre à celle identifiée sur les plans intitulés « Élévations et Coupes » joints en annexe C à la présente résolution.

Malgré l'alinéa précédant, la hauteur d'un bâtiment peut varier de plus ou moins 1 m.

6. Les marges minimales doivent correspondre à celles identifiées sur le plan intitulé « Plan d'implantation » joint en annexe B à la présente résolution.

Malgré l'alinéa précédent l'implantation d'un mur d'un bâtiment peut varier de plus ou moins 15 cm.

La disposition particulière numéro un (1) pour la zone 0034 de la grille des usages et spécifications de l'annexe A.3 du règlement d'urbanisme de l'arrondissement de Côte-des-Neiges–Notre-Dame-de-Grâce ne s'applique pas afin d'exiger un recul du bâtiment par rapport à la ligne arrière du terrain.

7. La densité maximale autorisée est de 5.3

8. La superficie de plancher maximale autorisée pour l'usage habitation est de 11 400 m².

SOUS-SECTION 2 USAGES

9. En plus des usages déjà autorisés, l'usage de la catégorie H et de la catégorie C.2 sont également autorisés.

Malgré l'alinéa précédent, les usages « carburant », « pièces, accessoires automobiles (vente) et véhicules automobiles (location, vente) » et « hôtels-appartements » ne sont pas autorisés.

10. Les accès aux commerces et aux résidences situés sur un même niveau doivent être distincts.

SOUS-SECTION 3 AFFICHAGE

11. Aucune partie d'une enseigne ne doit dépasser la ligne du parapet du basilaire.

12. Les enseignes sur socle ne sont pas autorisées.

13. Aux fins de calcul de la superficie des enseignes, la catégorie d'usage principale à considérer est la catégorie C.2.

14. Une enseigne éclairée artificiellement par translucidité grâce à une source de lumière placée à l'intérieur de l'enseigne et à une paroi translucide n'est pas autorisée, sauf si elle est formée de lettres détachées ou de symboles graphiques. L'utilisation du tube néon n'est pas autorisée.

SOUS-SECTION 4

AMÉNAGEMENT PAYSAGER ET OCCUPATION DES COURS ET DES TOITS

15. Une demande de permis de construction déposée en vertu de la présente résolution doit être accompagnée d'un plan d'aménagement paysager préparé par un expert dans le domaine et comprenant un tableau de plantation indiquant le nombre, les variétés et les dimensions des arbres qui seront plantés sur le site.

16. Les travaux d'aménagement paysager prévus à la présente résolution doivent être exécutés dans les 12 mois suivant la fin des travaux de construction.

17. Aucun équipement de type transformateur sur socle (TSS) ne doit être visible d'une voie publique.

18. Tout élément technique tel une chambre annexe ou un espace d'entreposage de déchets et de matières recyclables et compostables doit être situé à l'intérieur d'un bâtiment.

Lorsque des équipements destinés à la collecte des ordures ou des matières recyclables sont temporairement déposés à l'extérieur, en vue d'une collecte, un espace spécifique doit leur être dédié.

Cet espace ne peut être situé en cour avant.

19. Les toits du bâtiment doivent être aménagés avec une terrasse, un patio ou une pergola.

20. Les abris temporaires pour automobiles, vélos ou piétons, autres que les auvents, sont interdits en cour avant. Ils sont également interdits au-dessus d'une voie d'accès à un stationnement.

21. Une clôture doit être approuvée selon les critères de l'article 26.

SOUS-SECTION 5

STATIONNEMENT ET CHARGEMENT

22. Un maximum de 56 unités de stationnement est autorisé.

SECTION 4

CRITÈRES D'AMÉNAGEMENT, D'ARCHITECTURE ET DE DESIGN

23. Aux fins de la délivrance d'un permis de construction ou de transformation impliquant un agrandissement ou une modification de l'apparence extérieure, de l'implantation ou de l'aménagement des espaces extérieurs relatifs à un bâtiment autorisé par la présente résolution, les travaux doivent être approuvés conformément au titre VIII du règlement d'urbanisme de l'arrondissement de Côte-des-Neiges–Notre-Dame-de-Grâce (01-276) selon les objectifs et critères de la présente section.

SOUS-SECTION 1

IMPLANTATION D'UN BÂTIMENT

24. L'objectif est de favoriser l'implantation des bâtiments dont l'alignement de construction, l'implantation au sol, la composition volumétrique et le traitement des basiliaires ainsi que l'aménagement des espaces libres doivent respecter les principes et le caractère général des constructions et des aménagements extérieurs illustrés sur les plans intitulés « Plan d'implantation », joints en annexe B à la présente résolution.

Les critères permettant d'évaluer l'atteinte des objectifs sont les suivants:

- 1° L'implantation du bâtiment doit exprimer le caractère unique de son positionnement dans la trame urbaine et contribuer à son animation;
- 2° Le recul du bâtiment doit permettre d'assurer la réalisation d'un aménagement paysager de qualité sur le site, notamment des lieux de détente conviviaux ainsi que la plantation d'arbres d'alignement à grand déploiement sur le domaine public;
- 3° Des mesures de mitigation doivent être intégrées afin d'atténuer les impacts éoliens, soit par la densification de la végétation ou l'installation d'écrans protecteurs sur le toit.

SOUS-SECTION 2

ARCHITECTURE D'UN BÂTIMENT

25. L'objectif est de favoriser la construction d'un bâtiment d'architecture contemporaine qui tient compte des caractéristiques particulières du terrain, de son milieu d'insertion et de sa situation dans un secteur à transformer ou à construire et doit respecter les principes et le caractère général des constructions et des aménagements extérieurs illustrés sur les plans intitulés « Perspectives », joints en annexe D à la présente résolution.

Les critères permettant d'évaluer l'atteinte des objectifs sont les suivants :

- 1° Les caractéristiques architecturales doivent permettre de bien lire qu'il s'agit d'une construction contemporaine, tant par le design que par les matériaux;
- 2° L'effet de masse créé par les volumes du bâtiment doit être atténué par la présence de retraits, des ouvertures, des terrasses et l'utilisation des matériaux;
- 3° Les accès aux différents usages doivent être traités distinctement. Les accès aux commerces et aux résidences situés sur un même niveau doivent être distincts et bien identifiés pour chaque usage;
- 4° L'apparence architecturale de toutes les façades doit être traitée comme des façades principales;
- 5° La fenestration doit être maximisée pour assurer un grand apport de lumière aux espaces intérieurs et profiter des vues possibles;
- 6° Le rez-de-chaussée doit favoriser un lien avec le domaine public et contribuer à l'animation de la rue;
- 7° Les matériaux employés doivent présenter des qualités de durabilité;
- 8° L'utilisation de matériaux de revêtement d'un toit et d'un mur extérieur réfléchissant la chaleur et la lumière d'une manière diffuse est privilégiée.

SOUS-SECTION 3

AMÉNAGEMENT DES ESPACES EXTÉRIEURS

26. L'objectif est d'accroître la présence de la végétation sur le site et de créer un milieu de vie et des espaces à l'échelle humaine qui favorisent et multiplient les lieux de rencontres et les interactions entre les différents usagers de ces espaces.

Les critères permettant d'évaluer l'atteinte des objectifs sont les suivants :

- 1° Toutes les cours doivent être pourvues d'un aménagement paysager comprenant soit des espaces de détente, soit des placettes, des végétaux et des arbres à grand déploiement. La présence de verdure doit être largement privilégiée à celle d'un revêtement minéral;
- 2° Le verdissage des toits du bâtiment et l'utilisation de matériaux perméables doivent être privilégiés;
- 3° Un écran paysager dense, composé de strates arborées et arbustives doit être réalisé en bordure de la limite nord du site et est du terrain;
- 4° L'aménagement d'une voie d'accès véhiculaire doit se faire de façon à minimiser son impact par rapport à la sécurité des piétons;

5° L'aménagement des espaces extérieurs doit intégrer des approches environnementales. Le projet devrait recourir à un aménagement plus durable, par exemple, en optant pour une gestion écologique des eaux de pluie;

6° Les équipements techniques et mécaniques situés sur un toit doivent être dissimulés derrière des écrans architecturalement liés au bâtiment ou recevoir un traitement qui favorise leur intégration aux bâtiments. Ils doivent être localisés de manière à favoriser une utilisation du toit par les résidents;

7° Un équipement d'éclairage extérieur doit être conçu de manière à réduire l'éblouissement et l'impact de la dispersion lumineuse vers le ciel et sur les propriétés adjacentes;

8° L'espace visant à être occupé par un équipement de type transformateur sur socle (TSS) doit être aménagé de façon à atténuer son impact visuel. Cet aménagement doit permettre un accès facile à l'équipement pour son entretien.

9° Le traitement d'une clôture doit s'harmoniser avec l'architecture du bâtiment et doit contribuer à la mise en valeur du site.

SOUS-SECTION 4

UNITÉ ET AIRE DE CHARGEMENT

27. L'objectif est d'assurer les espaces de chargement nécessaire à la desserte des activités commerciales à même le site en limitant les impacts négatifs quant à la circulation véhiculaire et piétonne, au stationnement et au chargement.

Les critères permettant d'évaluer l'atteinte de ces objectifs sont les suivants:

1° les espaces de chargement correspondent aux besoins des activités commerciales proposées sur le site;

2° Les unités et les aires de chargement doivent être conçues, situées et traitées de façon à minimiser les impacts associés à la circulation véhiculaire et piétonne;

3° L'espace occupé à cette fin doit être aménagé de façon à atténuer l'impact visuel dû à l'utilisation qui en est faite et protéger le piéton.

ANNEXE A

Intitulée "Territoire d'application"

ANNEXE B

Intitulée "Plan d'implantation"

ANNEXE C

Intitulée "Élévations et coupes"

ANNEXE D

Intitulée "Perspectives"

Un débat s'engage.

ADOPTÉE À L'UNANIMITÉ

Geneviève REEVES

Secrétaire d'arrondissement

Signée électroniquement le 8 octobre 2020

ANNEXE A - TERRITOIRE D'APPLICATION

Dossier 1203558015

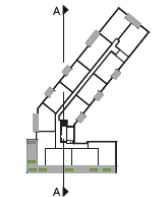
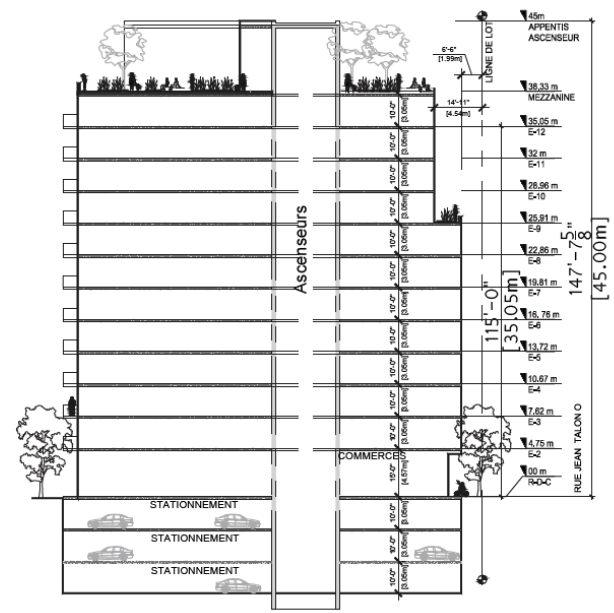
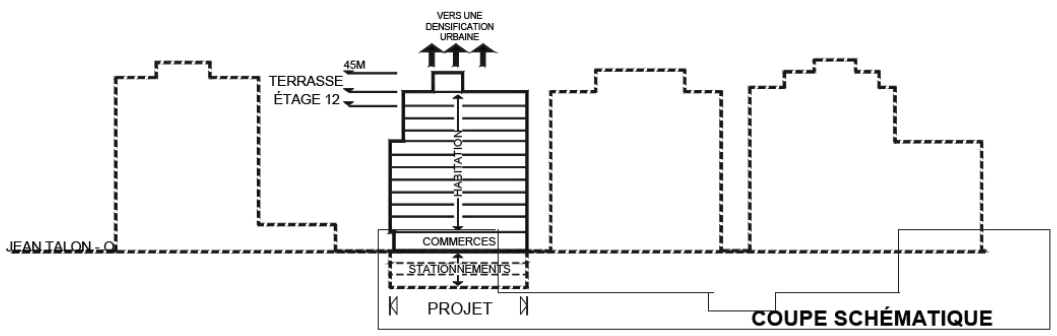


ANNEXE C - « ÉLÉVATION ET COUPES »

Dossier 1203558015



ALIGNEMENT DE LA HAUTEUR DU R-D-C AVEC LE VOISINAGE



COUPE AA

ANNEXE D - PERSPECTIVES
Dossier 1023558015

PERSPECTIVES DEPUIS JEAN-TALON O



ANNEXE D - PERSPECTIVES

PERSPECTIVE DEPUIS JEAN-TALON O



ANNEXE D - PERSPECTIVES

PERSPECTIVES

